

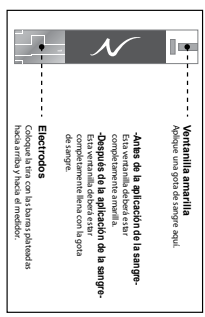


Prospecto de tiras reactivas

- NOTA:**
1. Lea esta información antes de usar la Tira reactiva para el nivel de glucosa SD GlucoNavii® GDH.
 2. Su tira reactiva para el nivel de glucosa SD GlucoNavii® GDH debe usarse con el medidor SD GlucoNavii® GDH. No utilice con otro medidor del nivel de glucosa en sangre.
 3. Para obtener más información sobre cómo realizar una prueba de glucosa en sangre, lea detenidamente la guía de instrucciones de uso del medidor del nivel de glucosa en sangre SD GlucoNavii® GDH.

INTRODUCCIÓN

Las pruebas regulares del nivel de glucosa en sangre le ayudan a un mejor tratamiento de su diabetes. Los estudios médicos muestran que, con la atención de su médico, puede tratar su nivel de glucosa hasta alcanzar niveles normales. Esto puede evitar o disminuir el desarrollo de complicaciones por diabetes.



Uso previsto

El diseño de la tira reactiva SD GlucoNavii® GDH para el nivel de glucosa en sangre en pequeñas cantidades de glucosa en sangre utiliza sangre entera capilar o venosa recién extraída. Se prevé que esta tira se use fuera del tiempo (uso de diagnóstico in vitro) y solo con el medidor del nivel de glucosa en sangre SD GlucoNavii® GDH.

Descripción del producto y principio de uso

El diseño de la tira reactiva SD GlucoNavii® GDH incluye un electrodo que mide los niveles de glucosa. La glucosa en la muestra de sangre se mezcla con el reactivo en la tira reactiva, lo que provoca una pequeña corriente eléctrica. La cantidad de corriente creada depende de la cantidad de glucosa presente en la sangre. El medidor SD GlucoNavii® GDH mide la corriente creada y convierte la medición en la cantidad de glucosa presente en la sangre. El resultado del nivel de glucosa en la sangre aparecerá en la pantalla LCD del medidor. Al aplicar una gota de sangre al borde de la tira reactiva SD GlucoNavii® GDH, la cámara de reacción de la tira extrae automáticamente la sangre en la tira a través de acción capilar. Cuando la cámara está llena, el medidor SD GlucoNavii® GDH comenzará a medir el nivel de glucosa en la sangre. Se trata de un sistema simple y práctico para el control de su nivel de glucosa en sangre.

Composición del reactivo: Ingrediente activo (por 100 tiras)

Dehidrogenasa de glucosa (GDH) 39,2 unidades ferriicianuro de potasio (mediador) 1,9 mg

PRECAUCIÓN

1. Se debe usar una tira reactiva para el uso de diagnóstico in vitro.
2. Una tira reactiva sirve para un solo uso. No vuelva a usarla.
3. La tira reactiva para el nivel de glucosa SD GlucoNavii® GDH debe usarse con el medidor SD GlucoNavii® GDH para glucosa en sangre solamente.
4. Desechete la tira reactiva y las lancetas utilizadas con cuidado.
5. Inserte una tira reactiva en la ranura para tiras reactivas del medidor con las barras impresas "✓" mirando hacia arriba y el medidor.

6. Una tira reactiva es sensible a la humedad. Por lo tanto, conserve las tiras reactivas en el recipiente especificado y después de retirarla de su recipiente, déjelo con una tapa para tiras reactivas de inmediato.
7. Después de retirar una tira reactiva de su recipiente, debe usarla dentro de un lapso de 3 minutos.
8. No utilice una tira reactiva después de transcurridos los 6 meses de abierto el recipiente. Después de transcurrido este tiempo, debe desecharla.
9. Si inserta una tira reactiva ejerciendo mucha presión, es probable que se doble con facilidad. Por lo tanto, inserte una tira reactiva en el medidor con suavidad hasta que ya no pueda avanzar.
10. La muestra de sangre para una tira reactiva debe tener un volumen de 0.5 µl. Si la sangre no aplica cantidades suficientes, se producirá un resultado de prueba poco preciso, de modo que deseche la tira reactiva.
11. No aplique a otro sitio, excepto en la ventanilla amarilla de una tira reactiva.
12. No toque la ventanilla amarilla de una tira reactiva de ser posible.
13. La tira reactiva para glucosa SD no debe usarse para medir el nivel de glucosa en la sangre.

INFORMACIÓN SOBRE LAS PRUEBAS EN SITIOS ALTERNATIVOS

Los sitios diferentes a la punta del dedo posiblemente tengan menos terminaciones nerviosas de modo que obtener una muestra de sangre de estos sitios puede implicar menos dolor. La técnica para las pruebas en sitios alternativos es diferente de la utilizada para las pruebas en la punta del dedo. Los resultados del nivel de glucosa en la sangre obtenidos de sitios diferentes a la punta del dedo pueden ser considerablemente diferentes dado que los niveles de glucosa en sangre cambian rápidamente después de una comida, insulina o ejercicio. Consulte a su profesional médico especialista en diabetes antes de las pruebas, realizadas en un sitio diferente a la punta del dedo.

Tenga en cuenta las pruebas en sitios alternativos cuando:

- Se realizan pruebas antes de una comida.
- Se encuentran en quimios.
- Han transcurrido dos horas después de una comida.
- Han transcurrido dos horas desde la administración de dosis de insulina.
- Han transcurrido dos horas después de una actividad física.

Use las pruebas en la punta del dedo:

- Dentro de un lapso de dos horas posteriores a una comida.
- Dentro de un lapso de dos horas posteriores a la administración de dosis de insulina.
- Dentro de un lapso de dos horas posteriores a una actividad física.
- Si tiene antecedentes de hipoglucemia, está experimentando un nivel bajo de glucosa en sangre o sigue desmayos hipoglucémicos (no puede saber cuando tiene un nivel bajo de glucosa en sangre).
- Durante momentos de estrés o enfermedad.

Consulte a su profesional médico especialista en diabetes sobre los procedimientos de pruebas recomendados. Al operar maquinaria o conducir un automóvil, dado que la prueba en la punta del dedo por lo general es el método de preferencia para las pruebas en estas circunstancias. Si se producen hematomas, tiene la posibilidad de realizar la punción en la punta del dedo con una lanceta.



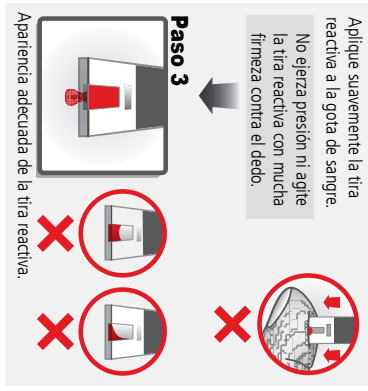
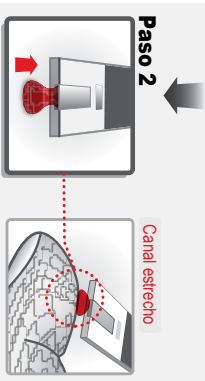
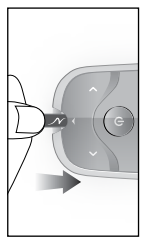
Si el resultado repetido en el sitio alternativo todavía no es coherente con su sensación, confirme el nivel de glucosa en sangre mediante una prueba en la punta del dedo.

CÓMO REALIZAR UNA PRUEBA

Procedimiento de prueba

1. Retire una tira reactiva nueva del recipiente. Asegúrese de volver a colocar la tapa del recipiente bien ajustada después de retirar la tira reactiva.

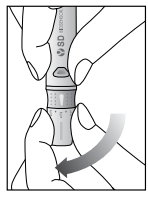
2. Inserte la tira reactiva en la ranura para tiras reactivas hasta que ya no aiente, con las barras impresas "✓" mirando hacia arriba y hacia el medidor. A continuación, el medidor se encenderá automáticamente.
3. Obtenga una muestra de una gota de sangre utilizando la lanceta y el dispositivo de punción.
4. Toque y mantenga una gota de sangre en el borde de la tira hasta que la ventanilla amarilla se haya rellenado por completo con sangre. La sangre se extraerá en la tira de manera automática.
5. Cuando se aplique la sangre a la tira, la pantalla del medidor mostrará una cuenta regresiva de 5 a 1 segundos y el resultado aparecerá en la pantalla después de 5 segundos.
6. Retire y deseche la tira reactiva utilizada.



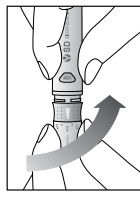
Toma de muestras de sangre

Punta del dedo

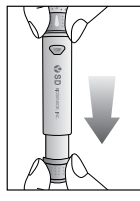
1. Lávese las manos con agua tibia y jabón. Enjuague bien y seque por completo. Los dedos calientes pueden incrementar el flujo sanguíneo.
2. Gire la tapa de inserción de la lanceta hacia la derecha para retirarla e inserte la lanceta en el portalancetas del dispositivo de punción y empuje con firmeza hasta que se sienta por completo.



3. Vuelva a colocar la tapa de inserción de la lanceta y gírela hacia la izquierda hasta que esté ajustada. Defina el ajuste de profundidad de punción utilizando el tornillo de ajuste de profundidad de punción que tiene 1 a 5 posiciones graduables. Cuando más alto es el número seleccionado, mayor será la potencia para la toma de muestras de sangre en el sitio de punción.



4. Después de retirar el dispositivo de punción, sujételo con firmeza contra un lado del dedo y, a continuación, pulse el botón de liberación.



5. Para reducir la posibilidad de infección a causa de la lanceta utilizada, deseche la.

- Las lancetas son para un único uso exclusivamente; esto ayuda a reducir la posibilidad de infección.
- Es peligroso que la lanceta insertada en el dispositivo de punción se aplique en los ojos, la lengua o el sitio de infección; tenga cuidado.
- Conserve la lanceta y el dispositivo de punción lejos de los niños.

CÓMO COMPRENDER EL RESULTADO DE SU PRUEBA

Resultado de nivel normal de glucosa en sangre

- El rango de glucosa en sangre para personas adultas en ayuno sin diabetes es entre 74 y 106 mg/dL (4.1 y 5.9 mmol/L). Dos horas después de las comidas, los niveles normales de glucosa en sangre deben ser inferiores a 140 mg/dL (7.8 mmol/L).
- Consulte a su profesional médico para conocer el rango de glucosa en sangre adecuado para su caso.

Rango de resultados de las pruebas

- El medidor SD GlucoNavii® GDH lee los resultados de glucosa en sangre entre 10 ~ 600 mg/dL (0.6 ~ 33.3 mmol/L).
1. Si se muestra HI, el resultado de su prueba de glucosa en sangre posiblemente sea superior a 600 mg/dL (33.3 mmol/L). Es posible que tenga un nivel elevado de glucosa en sangre.
 2. Si se muestra LO, el resultado de su prueba de glucosa en sangre posiblemente sea inferior a 10 mg/dL (0.6 mmol/L). Es posible que tenga un nivel bajo de glucosa en sangre.

